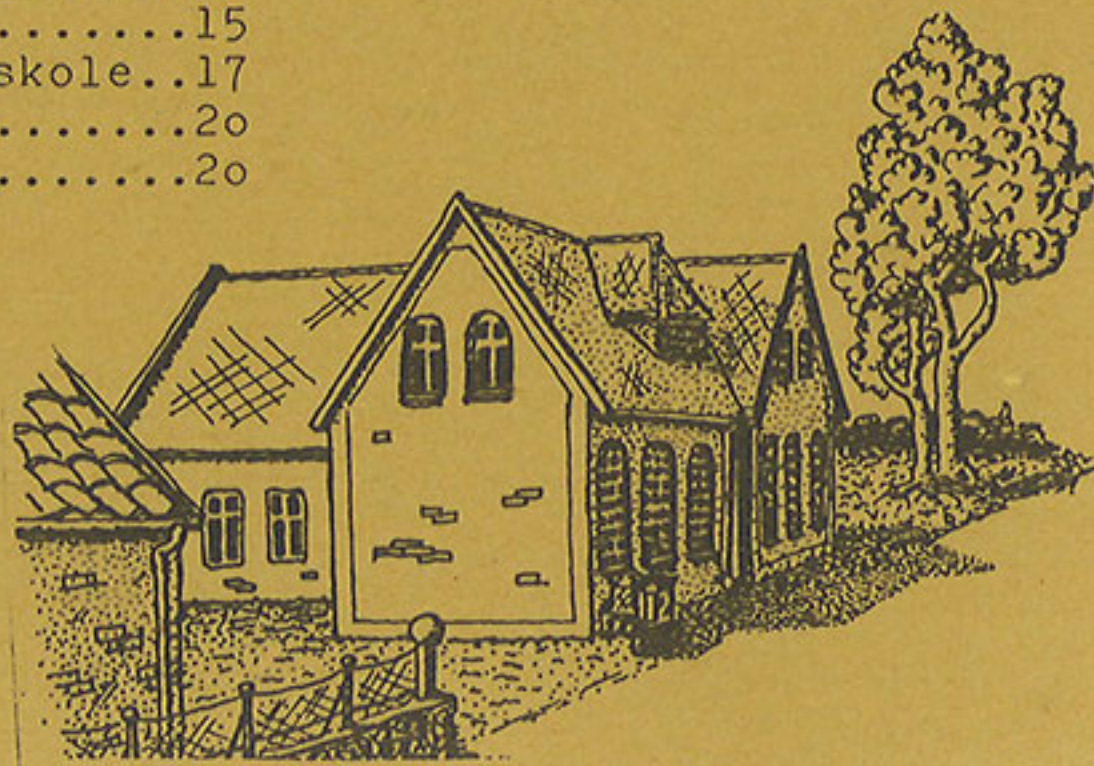


<u>HÅNDHÆFTETS OVERSKRIFTER</u>	<u>Side</u>
Afsluttende prøver.....	1
Ansattes kørsel med børn.....	1
Befordringsgodtgørelse.....	1
Bestyrelsen.....	1
Besøg på skolen.....	1
Bibliotek.....	1
Børnemøder.....	1
Eksamen.....	2
Elevråd.....	2
Forældrepligter.....	2
Fredagsseddel.....	2
Friplads.....	2
Fællesarrangementer.....	2
Gæstemodtagelsesgruppe.....	3
Indskud.....	3
Kantine.....	3
Konfirmationsforberedelse.....	3
Kontortid.....	3
Kopimaskine.....	3
Langtidsledige.....	3
Legetøj.....	3
Lejrskoler.....	4
Lærere ved skolen.....	4
Læseplaner.....	4
Målsætning.....	4
Optagelse af børn.....	5
Overbygningen.....	5
Pedel.....	6
Praktikanter.....	6
Rapporter fra hjemmegrupperne.....	6
Regler for brug af salen.....	6
Rejser.....	7
Rengøring.....	7
Restancer.....	7
Skolebusordning.....	7
Skolelæge.....	7
Skolepenge.....	7
Skoletandpleje.....	8
Slik og andre søde sager.....	8
Specialundervisning.....	8
Struktur for skolen.....	8
Svømmehal.....	14
Talepædagog/test.....	14
Tandpleje.....	14
Tilskudsordninger.....	14
Udlejning af skolen.....	14
Udlejning af skolens bus.....	14
Udmeldelse af børn.....	14
Udsmidningsprocedure.....	15
Ugens gang på skolen.....	15
Vedtægter for Stærmosø Lilleskole.....	17
Økonomi.....	20
Årets gang på skolen.....	20

Kærlig hilsen
 STÆRMOSE LILLESKOLE
 Stærmosøvej 171
 5690 Tommerup
 Tlf. 09.76 19 19



A

AFSLUTTENDE PRØVER

Som afslutning på Overbygningen kan eleverne tage Folkeskolens afgangsprøver el. udvidet afgangsprøve. I foråret inden prøverne aftales forberedelse af fag til prøverne ml. lærere og elever. Prøveregler og opgaver er identiske med folkeskolens.

ANSATTES KØRSEL MED BØRN

Skolen har en bus til brug for ekskursioner m.v. og herudover har de fleste lærere selv en bil. Af og til er det sådan, at børnene er nødt til at køre med en lærer i privatbil i forbindelse med undervisningen. For at det kan gå ret og rimeligt til, også i forhold til forsikrings spørgsmål, er det nødvendigt at forældrene skriver under på, at børnene må køre med en lærer, i privatbil eller i skolens bus. Denne underskrift erklærer man i forbindelse med udfyldelse af indmeldelsesblanketten.

B

BEFORDRINGSGODTGØRELSE

Forældre, der bor udenfor Odense kommune kan søge hjemkommunen om støtte til befordring til skolen. Det er imidlertid prisen på kollektiv trafik til Tommerup St., der ofte ligger til grund for tilskuddets størrelse. Skolen ligger ca. 2 km fra Tommerup St. og der er ikke kollektiv trafik derfra og hertil.

BESTYRELSEN

Se -Struktur for skolen- samt skolens vedtægter. Bestyrelsens forkvinde er p.t. Frauke Schaumburg
 Skt. Knudsgade 43
 5000 Odense
 Tlf. 14 78 30

BESØG PÅ SKOLEN

Er man interesseret i at besøge skolen skal man ringe og aftale tid i forvejen. Helst nogle dage forinden på tlf. 09.761919 og bedst mellem kl. 9 og 12. Dette giver os en chance for at forberede besøget og jo bedre forberedelse, jo bedre besøg.

BIBLIOTEK

Skolens bibliotek er indrettet i kælderen i skolens nyeste bygning. Lillian er skolens bibliotekar og biblioteket kan altid benyttes, også af forældre. Børnene har forskellige ordninger, som organiserer brugen af biblioteket. Biblioteket er ikke stort, men det er et godt lille et, og det bliver langsomt større. Forøgelsen af bog- og materialesamlingen er direkte afhængig af størrelsesordningen af udlånet, d.v.s. jo flere udkån og afleveringer (som fremmer nye udlån), jo flere penge til materialer.

BØRNEMØDER

Hver hjemmegruppe holder et ordinært møde een gang om ugen. Her fremstiller man en dagsorden, tager referat og indsætter det i en dertil indrettet mappe i gruppen. Efter hvert punkt diskuteres og beslutes det, om punktet er afklaret, om det skal videre til elevrådet eller om man skal holde et særligt møde med andre enkeltpersoner eller grupper.

E

EKSAMEN (se Afsluttende prøver)

ELEVRÅD

Elevrådet eksisterer ikke p.t., paradoksalt nok for en skole som vores. Rådet har i skolens historie fungeret i to længere perioder, med store vanskeligheder men også meget udbytte. Vanskelighederne bestod og består fortsat i mangel på evne til at udstikke klare retningslinjer for børnenes indflydelse på undervisning og økonomi. At rådet ikke fungerer p.t. kan være et sundhedstegn, idet mødefrekvensen er stor her, i grupperne hver for sig og 2 eller flere grupper sammen. Vi kan love at 'tingene' bliver diskuteret grundigt igennem, året rundt. Vi kan love at børns og forældres indflydelse på undervisningen er stor og indflydelse på økonomi og de store linjer får men ved at deltage i div.forældrestyrede grupper, se under Organisationsstruktur.

FORÆLDREPLIGTER

Forældre på skolen har pligt til at betale skolepenge, har mødepligt til forældremøder, seminarer og generalforsamling, arbejdsweekender m.v. Forældre har også praktiske arbejdspligter. Man indgår i en rengøringsordning, hvor forældre på skift gør skolen ren. Dette arbejde falder i weekender og hver forældre skal regne med 4 rengøringsdage årligt. Herudover har man 10 timers arbejdspligt årligt. Pligterne kan synes voldsomme, men vi løfter i flok og det gør pligterne sjovere.

F

FREDAGSSEDEL

Børnene får en fredagsseddel med hjem ved ugens afslutning. Hvis der er søskende på skolen er det i princippet den yngste, der har ansvaret for at sedlen bliver afleveret hjemme. Indholdet på fredagssedlen er forskellig (m e g e t) fra uge til uge. Nogle gange er den på ½ side og nogle gange på 20 A-4 sider. Indholdet er typisk beskedder, mødeindkald, invitationer, huskesedler, bestillingskuponer, tegninger og digte og sedlen arkiveres vandret i hjemmene.

FRIPLADS

Friplads søges ved skoleårets start hos hjemkommunen, FGF eller evt. skolen, efter påtegning hos skattevæsenet. I tvivlstilfælde ringer I bare herud og vi hjælper tilrette med ansøgningen, tlf.761919 ml.9-12.

FÆLLESARRANGEMENTER

Skoleåret indeholder typisk 3-4 fællesemner, som afsluttes med en aftenfest for alle børn og voksne. 5.Juni har skolen fødselsdag. Skolen startede 1974. Herudover deltager skolen i div.udadvendte arrangementer, ex.Odense-Festivalen, konferencer m.v.

G

GÆSTEMODTAGELSESGRUPPE

Lilleskolen har traditionelt mange gæster i årets løb. Praktikanter, studerende, nye forældre, forskere m.v. Det er klart at lærerne og det administrative personale løser deres del af opgaverne med besøg på skolen, men vigtigst af alt, så har vi en gruppe børn, som er ansvarlige for ordentlig modtagelse af gæster, rundvisning og "pressemøder".

I

INDSKUD

Når man melder et barn ind i skolen skal man betale kr.500 i indskud.

k

KANTINE

Elever i Overbygningen driver deres egen kantine. Et kantinehold planlægger og udfører det praktiske arbejde omkring den daglige drift. Kantine er Overbygningens madordning, men er for fællesskabets skyld åbent for hele skolen en dag ugentligt (p.t. onsdag).

KONFIRMATIONSFORBEREDELSE

I skolens snart tiårige historie har 2 eller 3 børn ladet sig konfir- mere. Hvis man ønsker konfirmation får man selvfølgelig fri til at forberede og gennemføre dette stykke arbejde, som foregår i ens hjemso- gn.

KONTORTID

Skolens kontor og vores elskværdige skretær Mia kontaktes bedst hverdag mellem 9 og 12. Tlf.761919.

KOPIMASKINE

Man kan kopiere private ting på skolens kopimaskine. 1 kr.pr. kopi. Ved maskinen hænger en liste, hvor man skriver sit forbrug op og skolen sender girokort som opkrævning. Man kan dog betale på stedet.

L

LANGTIDSLEDIGE

Skolen kan tilbyde langtidsledige arbejde. I øjeblikket har vi tre ansat. Vil I vide mere om dette, så ring og snak med Poul L.

LEGETØJ

Børnenes eget medbragte legetøj og andre effekter har været voldt skolen så store problemer, at det er vedtaget at hvis man medbringer noget, så må alle andre børn låne det, ex. også egne kælke.

LEJRSKOLER

Hver hjemmegruppe kan tage på lejrskoler hver for sig, eller sammen med flere andre hjemmegrupper. Dette er dog ikke tit sket. Skolens store, årlige, fælles lejrskole afholdes først i juni. Indtil nu har vi været i Hvide Sande, Thy, Lyø, Mors og flere på Fyn samt Als. Indholdet er en blanding af undervisning og kammeratligt samvær, knokkel og rekreation. Uanset lejrskolernes karakter er alle nødt til at betale en sum for sit barns deltagelse. Gennemsnitsbeløbet for 5 dages lejrskole er p.t. 200 kroner.

LÆRERE VED SKOLEN

Morten Mortensen	Regnbuegruppen/Fysik
Marietta Therkildsen	Rød/Formning
Poul Lendal	Brun/Musik
Ulla Holm	Lilla/Tekstil
Els Udby Jensen	Lilla/Legemsøvelser og Idræt
Lillian Eriksen	Blå/Specialundervisning og bibliotek
Poul Eriksen	Grøn/Leder
Niels Mikkelsen	Grøn/Foto, film m.v.
Mia Fleischer	Drama

LÆSEPLANER

Der er udarbejdet læseplaner for skolens begynderundervisning samt skolens overbygning. Læseplanerne er øverst på arbejdsplanerne og det vil ikke vare længe inden der er læseplaner for alle 10 år på Stærmosse Lilleskole.

M

MÅLSÆTNING

Stærmosse Lilleskole er en socialistisk skole. Den er planlagt 10-årig og vil fuldt udbygget rumme ca. 120 elever.

De praktiske, musisk-kreative, teoretiske, færdighedsmæssige og sociale områder prioriteres lige højt i skolens arbejde.

Eleverne skal opnå det niveau indenfor disse områder, som til enhver tid er gældende for skolen, også udover de lovgivningsmæssigt fastsatte krav.

Det er et vigtigt mål for skolen at modvirke den traditionelle kønsrolleindoktrinering. Dette sker først og fremmest gennem skolens praksis, men også ved at give eleverne teoretisk indsigt i problemet.

Eleverne skal gradvis blive mere og mere bevidste om selve den proces, de gennemlever, når de tilegner sig erkendelse, sådan at de efterhånden bliver i stand til selv at foretage metodiske analyser og undersøgelser af de forhold og problemer de konfronteres med.

I indlæringen tilstræbes en vekselvirkning mellem områder, hvor indsigten vindes ved, at der tages udgangspunkt i børnenes konkrete liv, erfaringer og problemer, som efterhånden indarbejdes i større sammenhænge og områder, hvor nye erfaringer først bliver mulige gennem tilegnelsen af abstrakte begreber, således at der her gradvist sker en konkretisering gennem nye erfaringer og bearbejdning af gamle.

Elevernes viden og færdigheder skal give dem mulighed for at forandre og forbedre deres egen situation og tage del i den stadige politiske kamp, idet en daglig politisk praksis på det personlige plan er en forudsætning for, at man senere kan praktisere socialisme i større sammenhænge.

Uden overskud, personlig sikkerhed og glæde ved livet

og arbejdet kan man ikke forandre hverken sit eget eller andres liv.

Arbejdet på skolen kendetegnes ved arbejde i grupper, aldersopdelte såvel som aldersintegrerede, samt selvstændigt arbejde. Man arbejder med fælles emner for hele skolen og perioder med samarbejde grupperne imellem.

Alle ressourcer udnyttes, således at forældre, ansatte, elever og folk udefra deltager i skolens arbejde.

Både forældre, ansatte og elever har indflydelse på skolens virke og indgår i den daglige drift, lige som de deltager i løsningen af sociale og praktiske problemer.

Arbejdet udenfor skolen kendetegnes ved studiebesøg på arbejdspladser og andre steder med sammenhæng i skolens daglige arbejde.

Erhvervspraktik bruges på alle niveauer som et redskab til forståelse af arbejdsforhold og miljø.

O

OPTAGELSE AF BØRN

Hvert år ved skoleårets start kan man melde sit barn i begyndergruppen, uden procedurer af nogen art. Ønsker man et barn indmeldt på skolen på andre tidspunkter i skoleåret følges flg.procedure:

1. Besøg/samtale: Forældre, lærere, barn
2. Den gamle skole spørges
3. Besøgstiden er 14 dage, som lægges så forældremøde i gruppen holdes i besøgstidens sidste uge.
4. På forældremødet høres lærerne og forældregruppen og sammen beslutter man ja eller nej til optagelse.
5. Pædagogisk gruppe orienteres.

OVERBYGNINGEN

Overbygningen består af skolens ældste elever-d.v.s.børn fra ca.7.Kl.-10, Kl.

Undervisningen fører frem til folkeskolens afgangsprøver efter et samlet treårigt forløb. Skønt de faglige rammer er fastlagt ud fra hensynet til, at de enkelte fag præsenterer sig så tydeligt som muligt, skal de dog ses i lyset af de pædagogiske metoder der som en "fælles nævner" følger de mange "tællere" sammen.

Disse metoder bygger på vedtagne principper om ligestilling af praktiske, musisk-kreative, teoretiske, færdighedsmæssige og sociale områder, samt på et overordnet mål om tværfaglighed. Idet erkendelsen eleverne allerede har nået skal danne udgangspunkt for det fortsatte arbejde i overbygningen (-og fortsat bearbejdes og udvides) skal tværfagligheden i emnearbejdet være et bærende princip, der løbende forbereder til at gennemføre emnerne som projektarbejder.

Overbygningen er en "skole i skolen", der deler hverdagen med alle, men internt har en struktur, der i høj grad sætter elevernes indflydelse på undervisningens indhold, økonomi og det sociale liv i centrum. Overbygningen har sine egne, faste lærere. Hvor det er fagligt nødvendigt hentes lærere fra de øvrige grupper (p.t.ex.i tysk og guitar).

Overbygningens organisatoriske struktur:

Generalforsamling
Bestyrelse
Skolens leder
Personaleråd
Pædagogisk seminar
Elevråd

som hidtil. Disse organer er for de flestes vedkommende vedtægtsbestemte. De skal fungere for hele skolen. De gælder desuden de underudvalg/arbejdsgrupper, bestyrelsen måtte nedsætte.

Stormøde (Overbygningens børn, lærere og forældre)

Der afholdes normalt møde 2 gange årligt, men med mulighed for ekstraordinær indkaldelse. Funktionen er orienterende, debatterende, som dels en slags udvidet forældremøde, dels som pædagogisk gruppe. Der fremsættes kritik og fremkommes med forslag. Den forløbne periode evalueres og linjerne for den næste drøftes.

Fællesmøde

Der afholdes normalt møde 1 gang om ugen. Afstemningsprincippet er 1 person, 1 stemme. Der træffes beslutning om budgettet, indenfor de rammer, der er stillet til rådighed af bestyrelsen. Indenfor de rammeplaner/fagbeskrivelser, der er vedtaget af det pædagogiske seminar træffer fællesmødet beslutning om planlægning af projekter og emner.

Projektgrupper
Faglige grupper(ex.ved eksamenstræning)
Hjemmegrupper

hvor de oprindelige bibeholdes; i hvert fald som indslusning og i overgangsfase. Der afholdes forældremøder, med deltagelse af børn, for hjemmegrupperne.

P

PEDEL

Skolen har ansat Martin Pedersen som pedel på skolen.

PRAKTIKANTER

Skolen tager gerne praktikanter fra pædagogseminarierne, lærerseminarierne og andre relevante uddannelsessteder. Kontakt os på tlf.761919 mellem 9 og 12.

R

RAPPORTER FRA HJEMMEGRUPPERNE

Lærerne er forpligtet til at oplyse forældrene om det arbejde, der foregår i hjemmegrupper og andre arbejdsgrupper. Oplysningen falder hyppigst som skrevne rapporter med forskellige udgivelsesintervaller. Nogen grupper får rapport op til hvert forældremøde, andre arbejder med halvårsrapporter og atter andre skriver mindre ugentlige epistler på fredagssedlen.

REGLER FOR BRUG AF SALEN

Salen er til undervisningsbrug. I pauserne må alle børn bruge salen til lege m.v. Elevrådet har fremstillet en plan over hvornår hvilke grupper har rådighed over salen. At have rådighed over salen vil sige, at vedkommende gruppe må være der alene, hvis den vil og omvendt, hvis man ønsker at åbne op for andre børns leg og virke, så skal man åbne for hele skolen, og ikke for de få udvalgte.

Listen hænger overalt på skolen og den kigges dagligt efter.

REJSER

Børnene er ofte på mindre ture og rejser, bestemt af umiddelbar lyst og relevans og herudover er der efterhånden en tradition for en Englandsrejse i 7.kl. og en tur i Europa i 10.kl.

RENGØRING

Børnene holder deres egen gruppe + en lille del af fællesarealet. Denne rengøring foretages hver dag. I weekenden bliver skolen grundigt rengjort af forældrene, efter en nøjere fastlagt plan, hvorefter forældre fire gange årligt må herud en ca.3 timer og gøre rent. Arbejdet kan med fordel gøres sammen med andre forældrehold, hvilket man aftaler indbyrdes, idet holdopdelingen sendes til alle ved skoleårets start. Alle henvendelser om denne ordning sker til den fra bygningsgruppen(se denne)der har ansvaret, i øjeblikket Hanne Nielsen, der har tlf.142721.

RESTANCER

Skolepengene skal være skolen i hænde senest den 10. i måneden. Overholder man ikke dette bliver man rykket for pengene og falder de herefter heller ikke overgår sagen til retslig incasso. Skolepengene er p.t.kr.450 pr.md.

S

SKOLEBUSORDNING

Skolebusordningen gælder for børn, der kommer fra Odense-siden. Man tager bytrafikkens linje til Rasmus Rask Skolen hvor der holder en turistbus og venter. Denne kører børnene det sidste stykke til lilleskolen, hvor man ankommer 8.20 om morgenen. Herfra kører den to gange dagligt, klokken 12.30 med ankomst i centrum ca.kl.13, og kl.14.15 med ankomst til centrum ca. kl. 15. Ordningen er gratis for alle og billetten er et busmærkat, som børnene får her på skolen.

Alle henvendelser om bustrafikken, fra glemte sutsko til klager og lykønskninger rettes til bytrafikken på tlf. 09. 13 13 72.

SKOLELÆGE

En gang årligt har skolen besøg af skolelægen Sven Helbo samt en sundhedsplejerske. Denne ordning står nok for fald med den sorte regering vi har d.d. men ordningen eksisterer og det, der sker, er, at alle børnene gøres gennem og formålet er fejlfinding i almindelighed. Skolelægen noterer på elevernes kort, som opbevares i aflåste skabe på skolen, I epidemtilfælde kan vi yderligere bruge lægen og sundhedsplejersken, ex.har vi af og til lus og her har vi haft sundhedsplejersken til at gennemgå alle frisurerne og instrueret i videre behandling. Vil man snakke mere om skolelægen kan man kontakte os eller ringe direkte til Sven Helbo på tlf. 46 13 43.

SKOLEPENGE

Skolepenge er i øjeblikket på 450 kroner månedligt i 11 måneder pr.år, søskende går for ½ pris. Skolens giro nr. er 6237835. Husk at pengene skal falde senest d. 10 i måneden.

SKOLETANDPLEJE

Børnene er i princippet tilknyttet skoletandplejen i hjemkommunen, men alle har mulighed for at blive tilknyttet Tommerup Kommunale Skoletandpleje, hvilket har mange fordele. Den ligger tæt ved skolen, de fleste børn bruger den, der er gratis transport til og fra og det foregår i skoletiden, læreren tager med hvis det er nødvendigt og frem for alt: Det er en god tandpleje.

SLIK OG ANDRE SØDE SAGER

Vi har den aftale, at hvis man har slikkerier med i skole, så skal man dele med kammeraterne i hjemmegruppen.

SPECIALUNDERVISNING

Specialundervisningen på skolen er ikke et nederlag. Elever, der har brug for særlig undervisning skal opfatte den som en service og en fordel. Holdningen bevirker, at vi ikke kender til mobning på det grundlag. Når en lærer, en elev eller forældrene mener at specialundervisning er på sin plads, kontakter man skolepsykologen, som arbejder situationen igennem, sammen med forældre og lærere og slutter med en indstilling om ingen eller et vist antal specialundervisningstimer. Denne indstilling sendes til undervisningsministeriets som skal godkende den slags. Godkendes den ansætter man lærerne og undervisningen kan starte. Mogle får deres timer alene, andre i mindre grupper og atter andre får den på hjemmegruppen med dobbeltlærer på.

STRUKTUR FOR SKOLEN

Generalforsamling. Se vedtægterne. Generalforsamlingen afgør organisatoriske, pædagogiske og økonomiske ændringer.

- vælger bestyrelse og udvalg
- vedtager vedtægtsændringer
- vedtager skolens pædagogiske principprogram
- vedtager rammer for skolens elevtal, antal hjemmegrupper og det maksimale antal børn pr. hjemmegruppe
- vedtager procedurer for elevoptagelse og læreransættelse



se/afskedigelse.

På en generalforsamling, der afholdes i maj måned, vedtages årsplan samt eventuelle ændringer af læseplanen.

Pædagogisk seminar

Pædagogisk seminar er en diskussionsforsamling for pædagogiske ideer og består af personale, forældre og interesserede elever.

Seminaret afholdes mindst 1 gang årligt.

Pædagogisk gruppe står for indkaldelse og tilrettelæggelse af seminaret.

På seminaret kan nedsættes arbejdsgrupper til endelig formulering af forslag til beslutning på generalforsamling.

Bestyrelse

Se vedtægterne.

Bestyrelsen kontrollerer den daglige administrative ledelse. Den holdes underrettet om arbejde og beslutninger i arbejdsgrupperne. Bestyrelsen fører arbejdsmæssige og kontraktmæssige forhandlinger med personalegruppen.

Personaleråd

Rådet består af alle ansatte på skolen, har den daglige ledelse og er ansvarlig overfor bestyrelsen.

Særlige opgaver for personalerådets lærergruppe er:

- udarbejdelse af forslag til læseplan
- udarbejdelse af forslag til årsplan
- udarbejdelse af forslag til lærerfordeling
- udarbejdelse af forslag til gruppe- og fagbudgetter
- udarbejdelse af en arbejdsfordeling de ansatte imellem.

Rengøringspedellen: Se bilag til ansættelseskontrakten.

Pædagogisk gruppe

Pædagogisk gruppe består af 3 lærere, 1 bestyrelsesmedlem og 1 forælder fra hver hjemmegruppe. Der skal være supleanter for alle medlemmer.

Gruppen vælges af de respektive grupper umiddelbart efter skoleårets begyndelse.

Gruppen fører kontrol med og debatterer løbende skolens pædagogiske linje.

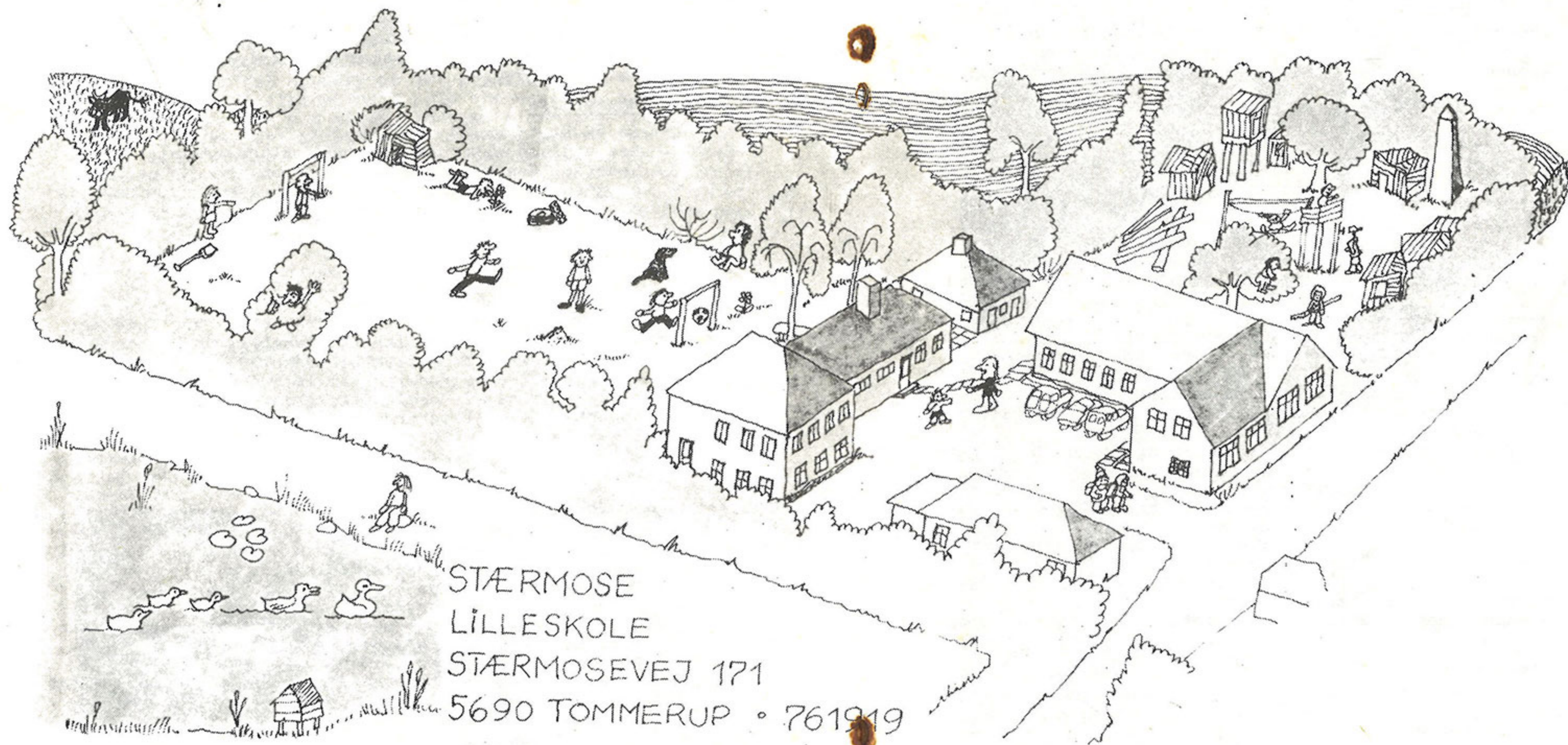
Pædagogisk gruppe tager beslutning om:

- pædagogiske forhold omkring skemalægning og økonomi
- optagelse af nye børn i hjemmegrupperne, herunder flytning af børn fra en gruppe til en anden.

- lærerfordeling
- emneplaner
- integrerede forløb

Gruppen udarbejder på baggrund af lærergruppens forslag udkast til:

- læseplan
- årsplan
- skolens pædagogiske principprogram
- rammer for skolens elevtal, antal hjemmegrupper og det maksimale antal børn pr. hjemmegruppe
- procedurer for elevoptagelse og læreransættelse/afskedigelse.



STÆRMOSE
LILLESKOLE
STÆRMOSEVEJ 171
5690 TOMMERUP • 761919

Gruppen er fast stamme i ansættelsesudvalget. Gruppen har ansvar for indkaldelse og forberedelse af pædagogisk seminar.

Bladgruppe

En gruppe bestående af lærere og forældre er ansvarlige for udgivelse af skolebladet 2-4 gange årligt. Alle med interesse for bladet og som skriver til bladet kan gå med i gruppen. - Ingen nærmere retningslinjer for drift.

Økonomiudvalg

Økonomiudvalget består af kassereren fra bestyrelsen, 2 lærere, sekretæren og skolens regnskabsfører. Økonomiudvalget træffer beslutninger vedrørende skolens almindelige administration. Det vedtager gruppe- og fagbudgetter og kontrollerer overholdelsen af dem. Egentligt administrativt arbejde udføres af skolens sekretær og ledelse.

Rengørings- og bygningsgruppe

Består af rengøringspedellen, som er formand samt rengøringsformændene (mindst 1 fra hver hjemmegruppe). Gruppen planlægger og iværksætter vedligeholdelse af bygningerne samt rengøring af skolen. Rengøringsgrupperne sammensættes af rengøringspedellen.

Hjemmegrupperne

Består af de respektive gruppers forældre, evt. børn, gruppens lærer samt evt. andre lærere.

Grupperne

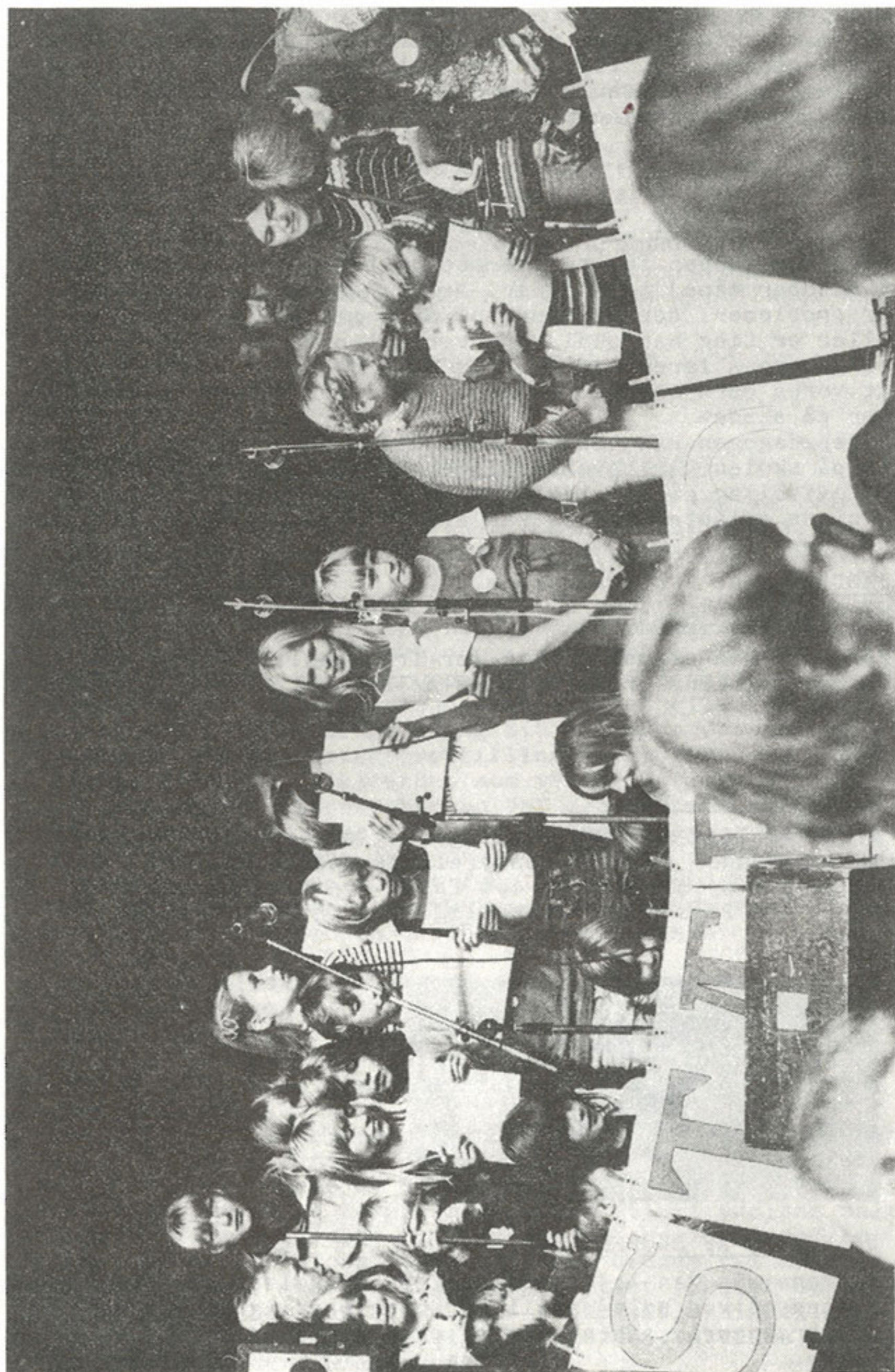
- diskuterer optagelse af nye elever i gruppen og indstiller herom til pædagogisk gruppe indenfor de vedtagne rammer.
- aftaler de mere detaljerede retningslinjer for undervisningens indhold og form indenfor de gældende rammer.
- diskuterer brugen af hjemmegruppens rådighedsbeløb.
- er sammen med rengøringspedellen ansvarlig for lokaletilstand og indretning.
- diskuterer løbende faglige og sociale forhold
- diskuterer årsplan og læseplan
- diskuterer udkast til lærerfordeling og socialt/fagligt samarbejde grupperne imellem.
- kommer med indstillinger og forslag til relevante opgaver.

Overbygningsgruppen

Gruppen består af lærere og forældre og gruppen er p.t. ret ny. Gruppens opgave er at være ansvarlig for opgaver i forbindelse med opstarten af skolens overbygning skoleåret 1983-84.

Skolens struktur er udarbejdet med det formål i videst muligt omfang at tilgodese en praktisk indfrielse af målsætningens intentioner. I konsekvens heraf skal de fungerende grupper altid i videst mulige omfang tilgodese elevernes deltagelse i det organisatoriske arbejde.

(Foto: Fyns Presse)



PÅ ODENSE-FESTIVALEN '82

SVØMMEHAL

En gang ugentligt tager hele skolen i bus samlet til Tommeruphallerne (svømning og idræt). Her lærer børnene grundlæggende at svømme og efter behov og lyst kan de udvide deres kunnen og færdigheder, ex. udvidede svømmekurser, livredning, tage svømmemærker, længdesvømning m.v.

Når man er færdig med svømmeundervisningen, som man altid begynder med, flytter man sit arbejde over i idrætshallen og her driver man arbejde med sport og boldspil samt andre idrætsgrene.

T

TALEPÆDAGOG/TEST

Begyndergruppen får rutinemæssigt besøg af talepædagogen i oktober måned 1. skoleår. Her finder man ud af om der er problemer, der allerede nu skal sættes ind overfor, eller er ting man skal være særligt opmærksom på. Normalt er gruppens lærer med i dette arbejde og erfaringen siger at vores børn er godt rustede til deres videre uddannelse her på stedet.

Talepædagogen kan løbende kontaktes, hvis behovet er der. Vi på skolen har tavshedspligt omkring alle informationer og evt. bilag på div. test's gemmes i nødvendigt omfang i skolens aflåste skab og kan altid gennemlæses af forældrene.

TANDPLEJE se skoletandpleje.

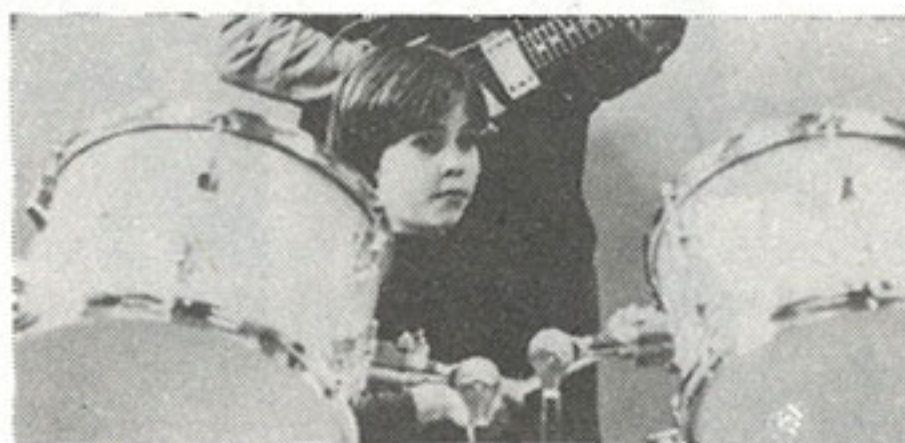
TILSKUDSORDNINGER

Forældre kan se under F, F for friplads.
85 % af skolens drift betales af staten.

U

UDLEJNING AF SKOLEN

Alle kan leje skolens bygninger og omliggende arealer. Man henvender sig til bestyrelsens ansvarlige for udlejningen, i øjeblikket er det Palle Kreiberg på tlf. 09. 76 lo 85. Prisen er forskellig efter hvor meget man skal leje.



UDLEJNING AF SKOLENS BUS

Skolens bus kan lejes af ansatte på skolen, forældre og elever. Bussen må kun udlejes til personbefordring og ikke til flytning, dyretransport, afhentning af ex. halm eller andet grisende materiale.

Pris og andre retningslinjer for lån af bussen fås ved henvendelse til skolen.

UDMELDelse AF BØRN

Hvis man vil melde sit barn ud af skolen skal man gøre det skriftligt med tre måneders varsel.

UDSMIDNINGSPROCEDURE

I skolens historie er det sket 3 gange, at vi har måttet bede en elev om at forlade skolen. Alle gangene er det sket på udviklede og utilfredsstillende måder. Vi har derfor besluttet en procedure, som skal følges i eventuelle kommende sager, som der selvfølgelig ikke er nogen, der håber på kommer.

Procedure:

1. Lærerne beslutter sig, efter modne overvejelser, til at et barn ikke længere skal gå på skolen af pædagogiske grunde.
2. Den aktuelle børnegruppens forældre + Pæd.Grp.præsenteres for sagen af det pågældende barns lærer(e) og har udtaleret under tavshedspligt.
3. Forældregruppens og Pædagogisk Gruppens holdninger gøres til genstand for ny drøftelse i lærergruppen, som tager den endelige beslutning. I dette møde deltager endvidere repr. for forældregrp. og Pæd.Grp.

Det tilstræbes at holde ekspeditionstiden indenfor en måned.

UGENS GANG PÅ SKOLEN (set med en lærers øjne)

Der er aldrig een uge som en anden og når jeg her beskriver een uge er det for at have noget virkeligt, at holde op sammen med vedtægter, læseplan og målsætning. Ugen er uge 49 år 1982.

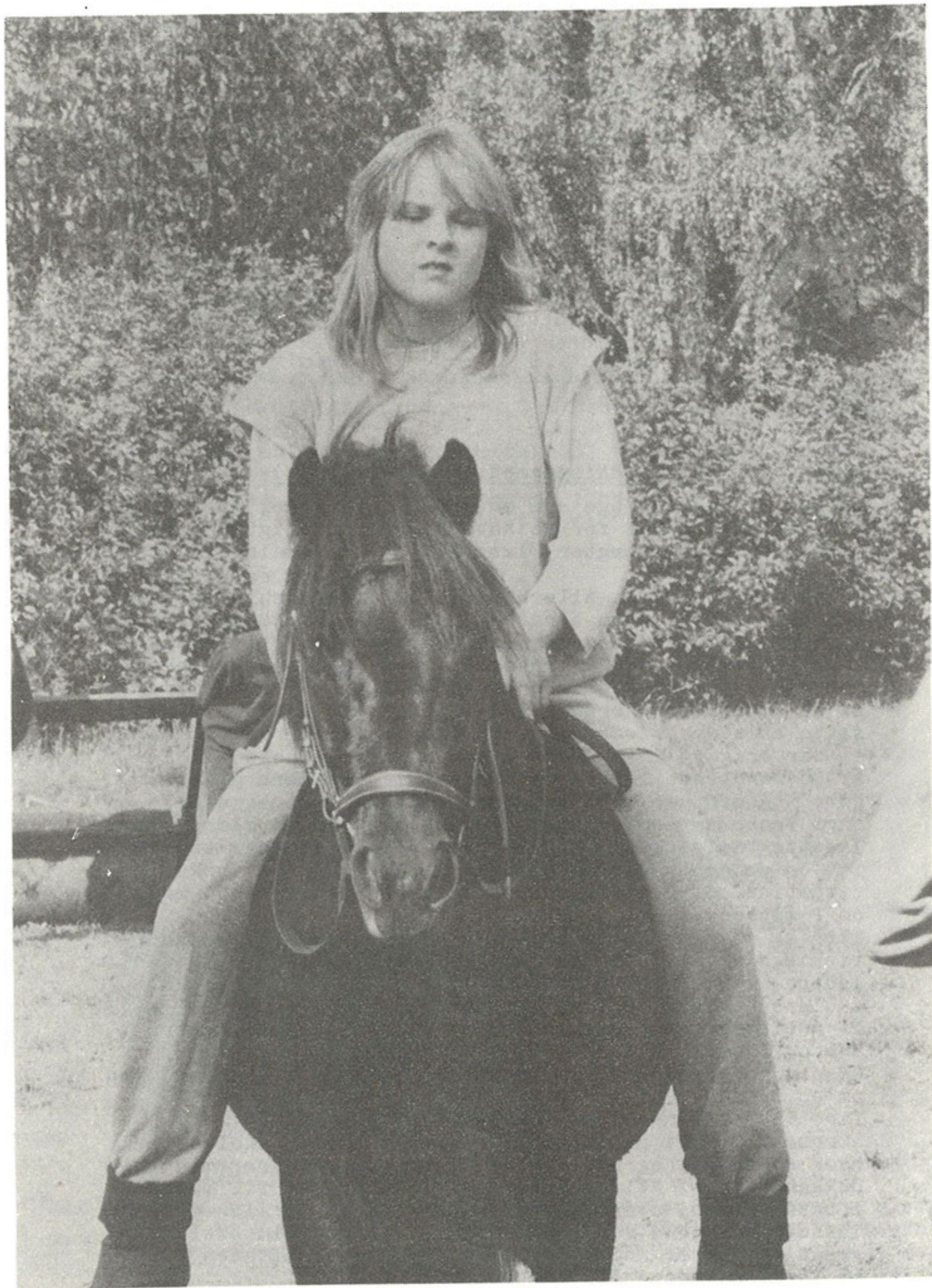
Mandag morgen mødes alle kl. 8.15 og undervisningen tager sin begyndelse. Alle børn har deres hjemmegruppelærere i ugens første arbejdsperiode. Man starter stille op. Herefter bytter nogle grupper lærere, i denne uge er mandag en almindelig arbejdsdag, hvilket bl.a. indebærer at de ældste børn bruger lang tid til arbejdet med at sætte en større teaterforestilling op. To lærere er syge, så der er gang i vikarerne, som vi har 5 faste af. Een af de manglende lærere har en del med teaterstykket at gøre, og det gør ikke arbejdet lettere. Mandag eftermiddags faste lærermøde er i dag udvidet med forældrebesøg. I dette tilfælde er det et forældrepar, der har taget fri og møder op for at diskutere deres barns vanskelige situation. Situationen drøftes og man aftaler nyt møde om 2 måneder.

Tirsdag er almindelig arbejdsdag, bl.a. svømmehalsundervisning for alle på een gang. 1 Lærer mangler og vores leder + kontorarbejderen er til møde i Svendborg hos skolens revisor. Eftermiddagen bruges til fremstilling af roelamper samt pølseristning på bål, selvom det er sne og frost.

Onsdag morgen arbejder skolens tre yngste grupper sammen om en P-fagsordning, ligesom de to ældste grupper er i færd med et samarbejde omkring musik og teater + lidt akrobatik. Midt på formiddagen mødes alle i skolens sal, hvor en forældregruppe underholder og engagerer med en dukkeudgave af "Klods Hans". Aftenen bruges til møder i bestyrelsen, overbygningsgruppen og et forældremøde. Torsdag arbejdes med raske fjed efter det almindelige skema og der er ingen særlige afvigelser. Aftenen lyder på forældremøde i Blå gruppe.

Fredag arbejdes der også almindeligt og elevrådet mødes som sædvanligt kl. 11. Skolen lukker kl. 12.30 og om lørdagen var der fest i lærergruppen.

Sådan så uge 49 ud, kort fortalt. Men ingen uger er ens.



V

VEDTÆGTER FOR STÆRMOSE LILLESKOLE

- § 1 "Stærmose Lilleskole" er en selvejende institution med hjemsted i Tommerup kommune. Skolen begyndte sin undervisning i 1974.
- § 2 Institutionens formål er at drive en privat grundskole med tilhørende 10.klasse samt børnehaveklasse efter de til enhver tid gældende regler om friskoler og private grundskoler m.v.
- § 3 Skolens drift gennemføres ved frivillige bidrag fra skolekredsen, på grundlag af skolepenge fra eleverne og ved tilskud fra det offentlige. Skolepengene fastsættes af den selvejende institutions generalforsamling.
Et eventuelt overskud ved skolens drift tilfalder institutionen og vil i passende omfang være at anvende til tilvejebringelse af en kapital til imødegåelse af fremtidige års eventuelle underskud og i øvrigt til bedste forskolen, f.eks. til forbedringer af undervisningsmaterialet, til byggeforanstaltninger, udvidelser og lignende. Kapital, som ikke er bundet i fast ejendom, inventar og samlinger m.v. eller er nødvendig til skolens drift, skal anbringes efter reglerne for anbringelse af midler, der tilhører legater m.v. under offentlig bestyrelse eller offentligt tilsyn.
- § 4 Skolekredsen består af alle forældre til børn, der er elever på skolen, samt andre interesserede, hvis medlemskab godkendes af generalforsamlingen. Medlemskab af skolekredsen er en ret for forældrene.
- § 5 Medlemmernes bidrag giver ikke ret til nogen del af skolens formue eller udbytte af nogen art. Medlemmerne hæfter ikke personligt for skolens gæld. Medlemskab af skolekredsen giver adgang til fremmøde på generalforsamlingen at afgive stemme. Ingen kan afgive mere end een stemme.
- § 6 Generalforsamlingen er skolens højeste myndighed. Generalforsamlingen skal godkende erhvervelse, afhændelse og pantsætning af fast ejendom og optagelse af lån, jfr. endvidere § 19.
- § 7 Ordinær generalforsamling afholdes hvert år inden udgangen af maj måned på Fyn. Den indkaldes skriftligt, ved brev til medlemmerne, med mindst 14 dages varsel og med angivelse af følgende dagsorden:
1. Valg af dirigent og referent
 2. Bestyrelsen aflægger beretning
 3. Det reviderede regnskab forelægges til godkendelse
 4. Budget for det løbende regnskabsår forelægges til godkendelse
 5. Behandling af indkomne forslag
 6. Valg af bestyrelsesmedlemmer
 7. Valg af statsautoriseret revisor
 8. Eventuelt.

I indkaldelsen gives meddelelse om afgående bestyrelsesmedlemmer samt oplysning om, hvorvidt de pågældende ønsker genvalg.
Samtidig indkaldes forslag, der ønskes behandlet på

generalforsamlingen. Forslag, der ønskes behandlet under pkt.5, indsendes til formanden senest een uge efter indkaldelsens udsendelse.

Senest 4 dage før generalforsamlingen udsendes regnskabet for det forløbne regnskabsår, forslag til budget for det følgende år samt indkomne forslag til dagsordenens pkt.5.

- § 8 Ekstraordinær generalforsamling afholdes, når bestyrelsen eller 1/3 af medlemmerne ønsker det og indkaldes med mindst 7 dages varsel, indkaldelsen sker iøvrigt som ved ordinær generalforsamling. Dagsorden skal opgives.
- § 9 Alle beslutninger på en generalforsamling træffes ved almindelig stemmeflerhed, Såfremt blot en stemmeberettiget fremsætter begæring herom, foretages skriftlig afstemning. Generalforsamlingen er beslutningsdygtig uden hensyn til fremmødte medlemmers antal, se dog § 18 og 19.
Over det på generalforsamlingen passerede og eventuelt vedtagne føres en protokol, der underskrives af dirigenten.
- § 10 Bestyrelsen består af 5 medlemmer.
Bestyrelsens medlemmer vælges for 2 år og afgår skiftevis med 2 og 3 årlig, første gang med 2, efter foretagen lodtrækning.
Genvalg kan finde sted.
- § 11 Skolens leder, lærere og andet personale ved institutionen samt disses ægtefæller og nært beslægtede kan ikke være medlemmer af bestyrelsen. Skolens leder, lærere og andet personale ved institutionen kan heller ikke deltage i valg af bestyrelsesmedlemmer. Bestyrelsesmedlemmer skal være myndige og ikke ude af rådighed over deres bo.
Bestyrelsesmedlemmer hæfter ikke personligt for skolens gæld. De kan ikke modtage honorar af skolens midler.
Skolens leder deltager i bestyrelsens møder uden stemmeret.
- § 12 Bestyrelsen vælger selv sin formand, næstformand og kasserer og fastsætter selv sin forretningsorden. Bestyrelsen afholder møde så ofte formanden eller 2 medlemmer finder det fornødent.
Formanden indkalder mødedeltagerne.
Formanden leder forhandlingerne og afstemningerne og drager omsorg for, at beslutninger indføres i en beslutningsprotokol. Efter hvert møde underskrives protokollen af mødets deltagere. Enhver af disse er berettiget til kort at få sin afvigende mening indført i beslutningsprotokollen. Beslutningsprotokollen skal være tilgængelig for skolekredsen, efter nærmere retningslinjer, fastsat af bestyrelsen.
- § 13 Bestyrelsen er beslutningsdygtig, når mindst 3 med-

lemmer er tilstede. Beslutninger træffes ved stemmeflerhed. I tilfælde af stemmelighed er formandens stemme afgørende.

Bortset fra tilfælde, hvor generalforsamlingen og/eller undervisningsministeriets samtykke er nødvendigt, jvf. § 6 og § 20, tegnes institutionen af bestyrelsens formand i forening med 2 medlemmer af bestyrelsen.

- § 14 Bestyrelsen har den overordnede ledelse af institutionen, herunder dens økonomi i overensstemmelse med reglerne i nærværende vedtægt og i de om friskoler og private grundskoler m.v.gældende love og andre retsfor skrifter.
Alle ansættelser foretages af bestyrelsen i samråd med forældrekredsen og personalerådet, alle afskedigelser foretages af bestyrelsen efter udtalelser i personale- rådet.
- § 15 Det på skolen ansatte personale udgør personalerådet. Efter indstilling fra personalerådet og i samråd med skolekredsen ansætter og afskediger bestyrelsen skolens leder.
Skolens leder har overfor undervisningsministeriet og skolens bestyrelse det fulde ansvar for den pædagogiske ledelse af skolen.
- § 16 Hvert år inden d.31.1.har kassereren at udarbejde driftregnskab og status for institutionen. Regnskabet skal revideres i overensstemmelse med de af undervisningsministeriet herom til enhver tid fastsatte bestemmelser.
Revisionen skal være afsluttet hvert år inden 30.3. Det påhviler kassereren at forelægge det reviderede regnskab for førstkommende ordinære generalforsamling til godkendelse.
- § 17 Regnskabsåret følger statens finansår.
- § 18 Ændringer i vedtægterne kan kun ske efter vedtagelse på 2 efter hinanden følgende generalforsamlinger med mindst 14 dages mellemrum.
- § 19 Beslutning om opløsning af institutionen kan kun træffes på en generalforsamling, hvor mindst 2/3 af samtlige medlemmer stemmer for ophævelsen. Opnås sådant flertal ikke, kan ophævelsen mindst 14 dage efter forelægges på en ny generalforsamling, hvor den kan vedtages med sædvanligt flertal af de fremmødte medlemmer. Ophører institutionen med at drive skolevirksomhed i overensstemmelse med formålsbestemmelsen, skal den opløses.
Det påhviler bestyrelsen at give undervisningsministeriet meddelelse om institutionens opløsning.
Det påhviler endvidere i tilfælde af institutionens opløsning den siddende bestyrelse at fungere videre, indtil det økonomiske opgør af skolens aktiver og pas-

§ 19 fortsat

siver er gennemført efter loven eller er overgået til behandling i skifteretten eller ved en af undervisningsministeriet godkendt likvidation, idet bestyrelsen har ansvaret for bevarelsen af skolens aktiver og for at det økonomiske opgør i anledning af skolens nedlæggelse foretages efter loven, samt for at skolens nettoformue anvendes i overensstemmelse med vedtægternes bestemmelse herom.

Mulige overskydende midler anvendes med undervisningsministeriets godkendelse til skoleformål, der støttes gennem loven om statsstøtte til visse private skoler.

- § 20 Nærværende vedtægter skal søges godkendt af undervisningsministeriet. Undervisningsministeriets godkendelse kræves endvidere til erhvervelse, afhændelse og pantsætning af fast ejendom, til ændring af institutionens vedtægter samt til institutionens opløsning. På samtlige institutionens ejendomme skal bestemmelsen om, at undervisningsministeriets godkendelse kræves til afhændelse og pantsætning, tinglyses som dispositionsindskrænkning.

Således vedtaget på Stærmose Lilleskoles ekstraordinære generalforsamling d.15.1.1983. Således atter vedtaget på Stærmose Lilleskoles ekstraordinære generalforsamling 26.1.1983. Godkendt af undervisningsministeriet.

Ø

ØKONOMI

Forældrebetalingen betaler alt til brug i det daglige. Bøger, guitarstreng, fotokopier m.v. Man kommer ud for at skulle betale særskilt til lejrskoler, frugt, kost m.v. Beløbene er dog ikke af en størrelsesorden, der jager folk fra hus og hjem. Skolen er under alle omstændigheder billigere end en institutionsplads.

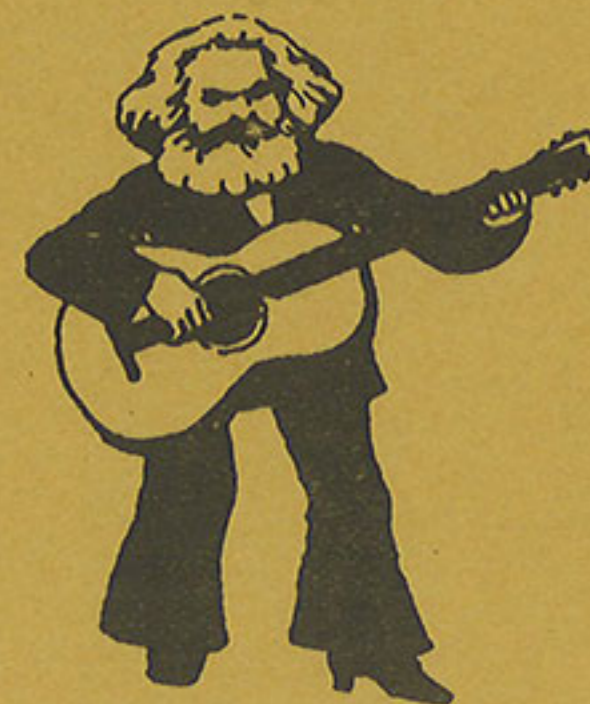
Å

ÅRETS GANG PÅ SKOLEN

Alt arbejde på skolen sker efter et skema, som traditionelt ændres 2-3 gange årligt. Foruden hjemmegrupperarbejdet, P-Fag, værksteds- og projektperioder brydes rutinen af større eller mindre lejrskoler, fælles emner for hele eller dele af skolen samt andet til fælles bedste.

STÆRMOSE LILLESKOLES SLAGSANG
Komponeret i 1977 af Poul Lendal.
Teksten tilpasses hvert skoleår de eksisterende børnegrupper

1. Røde gruppe, Røde gruppe det er os
for Stærmose Lilleskole vil vi slås(gentages)
Sommetider er skolen jordens bedste sted
sommetider er den dum
vi kan selv lave skolen, så bliv bare ved
lad være med at sidde stum.
2. Blå gruppe.....
Vi har den bedste skole som vi kan tænke os
kom selv ud og se en gang
hvis du selv har lyst, så kom og kæmp med os
og syng med på denne sang.
3. Grøn gruppe.....
Vi har arbejds hold hvor vi deles om et slid
sammen gør vi dagen let
hvis en ikke gider, siger vi ikke bare skrid
men vi snakker om, hvorfor det er sket.
4. Lilla gruppe.....
Vores far og mor sidder ikke stille ned
og piller sig i næsen, nej, nej
de kæmper sammen med os, vær du sikker på det
skolen det er både dem og mig.
5. Brun gruppe.....
Kom så kammerater, det er klart det, vi siger
Danmark skal blive ræverødt
mænd og kvinder, børn og voksne, drenge og piger
sammen står vi sejt og støt.
6. Regnbuen, Regnbuen.....
I år er vi de mindste, men det gør sgu ikke noget
en stor og dum er værre end en lille vaks
hvis nogen tror det går så'n at vi ikke kan nå toget
må de tænke sig om en gang, nu, straks
7. Alle børn.....



bagside, bagside